

ОБЩИЕ РЕКОМЕНДАЦИИ ПО ОБРАБОТКЕ И МОНТАЖУ ИЗДЕЛИЙ ИЗ HPL COMPACT

ОПИСАНИЕ ПРОДУКТА

- HPL (High pressure laminate) - ламинат высокого давления. Представляет собой декоративный бумажно-слоистый пластик толщиной от 4 до 16 мм.
- Плотный, однородный по структуре компакт-ламинат (HPL Compact) не нужно кромковать (приклеивать защитную кромку).

- Возможны два варианта крепления и
- врезки мойки (см. в конце инструкции).



Все размеры в схемах и таблицах данной инструкции приведены в миллиметрах.

ТИПОРАЗМЕРЫ ИЗДЕЛИЙ ИЗ HPL COMPACT (ММ)

Столешницы COMPACT


Стеновые панели COMPACT

3000x600x16
2400x600x16
1200x600x16
1200x800x16

3000x600x4

2400x600x4

ОБРАБОТКА ИЗДЕЛИЙ ИЗ HPL COMPACT

 Перед началом работы с изделием из HPL Compact необходимо выдержать его в помещении, в котором будет происходить его дальнейшая установка/обработка как минимум ТРИ ДНЯ (72 часа).

Раскрой столешницы и стеновых панелей

Раскрой рекомендуется выполнять пильными дисками с твердосплавными зубьями. Для чистового раскроя рекомендуется использовать пилы с трапециевидным зубом.

Шаг зубьев пилы не менее 10 мм, подача 3-5 м/мин, вылет полотна пилы 3-5 мм.

При вырезании квадратных и прямоугольных отверстий, необходимо предварительно просверлить отверстия в углах (квадрата или прямоугольника) и только после этого следует приступать к вырезанию отверстия в панели при помощи электролобзика с пилкой по металлу. Кромки внутренних отверстий, полученных после вырезания отверстий, обязательно обработать наждачной бумагой. Если не соблюдать эти правила, то в месте вырезания отверстия в панели может возникнуть микротрещина, которая может распространиться со временем далее.

Резка на месте монтажа выполняется при помощи циркулярных пил, оснащённых направляющей линейкой. Во избежание возникновения сколов лицевого декоративного покрытия панели, раскрой необходимо выполнять с лицевой стороны. На платформе YouTube размещено видео «Резка панелей COMPACT HPL».

Сверление отверстий

Для сверления отверстий используются сверла по металлу из быстрорежущих сталей HSS.

Скорость проникновения сверла не должна приводить к нагреву декоративной поверхности пластика, которая в этом случае может быть повреждена.

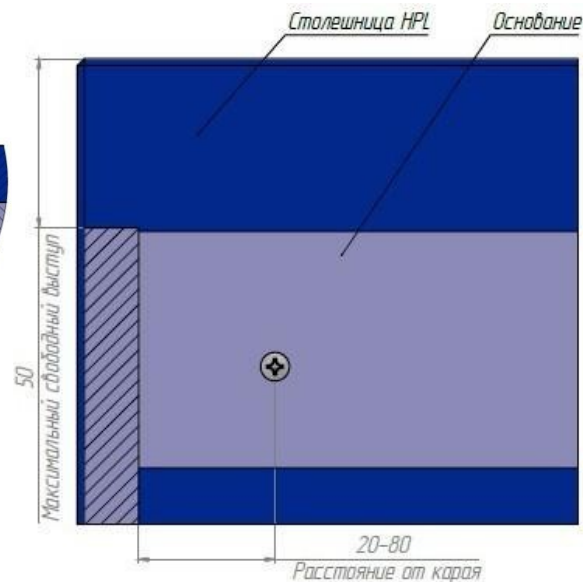
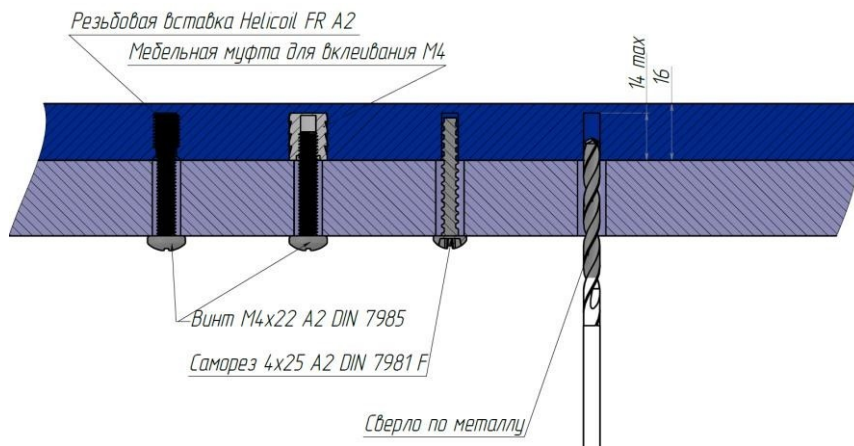
Рекомендуемая скорость вращения около 1000 оборотов в минуту.

Фрезерование и обработка кромки

Фрезерование и обработка кромки требуются, если при раскросе получился пропилен неудовлетворительного качества, а также при необходимости получения профильной кромки. Рекомендуется использовать фрезы с твердосплавными зубьями со скоростью вращения 6.000 - 20.000 об/мин.

Для равномерности кромки торца и во избежание появления трещин в процессе эксплуатации – поверхность торца обработать мелкозернистой наждачной бумагой.

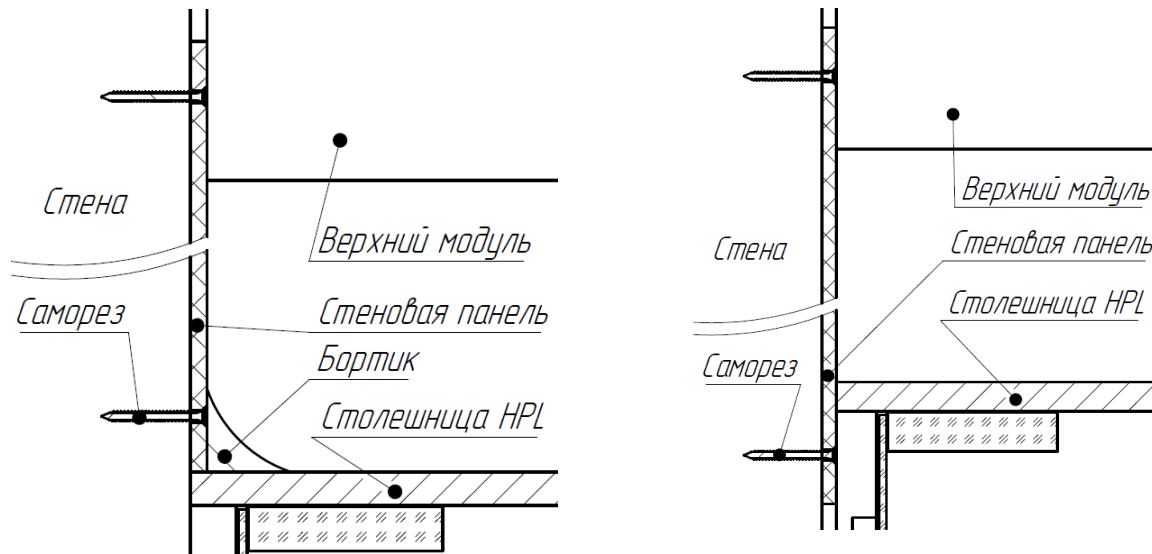
Крепление столешниц HPL COMPACT к корпусу тумбы.



- Крепление может быть сделано при помощи винтов с нижней стороны. Винты могут ввинчиваться прямо в столешницу или с использованием муфт и резьбовых вставок (Bollhoff, Filtec). При прямом ввинчивании саморезов, необходимо предварительно выполнить отверстие сверлом по металлу, минус 0,5 мм от диаметра крепежа. При необходимости используются шайбы.

- Расстояние между крепежными элементами 550 мм

Схема установки стеновой панели

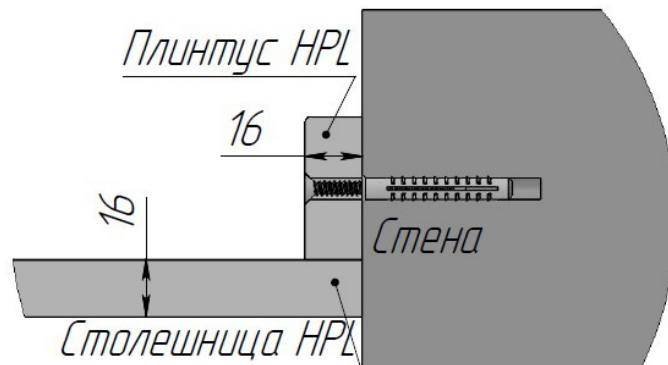
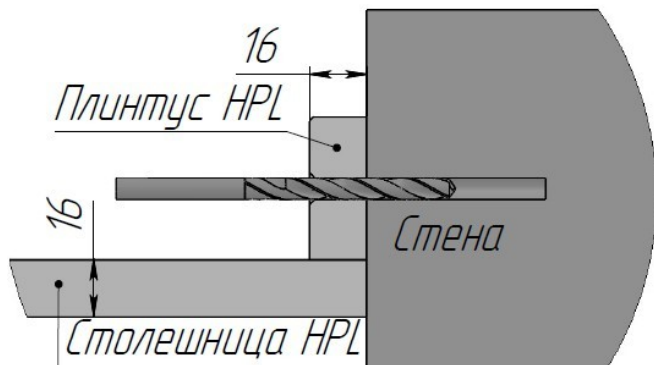


Необходимо заранее выровнять поверхность стены, на которую будет закреплена стеновая панель.

Крепление и фиксация стеновых панелей к стене производится **ТОЛЬКО** при помощи дюбелей-саморезов. Крепление на клей-герметик **ИСКЛЮЧЕНО**, во избежание коробления стеновой панели и отхождения от стены.

Установка плинтуса из HPL

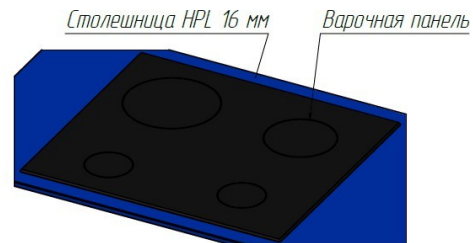
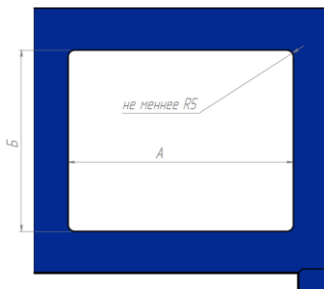
Плинтус из HPL Compact устанавливается обработанной стороной **вверх!**



Крепление плинтусов к стене должно быть жёстким. Компания-производитель рекомендует крепление и фиксацию плинтусов к стене при помощи дюбелей-саморезов. В этом случае в плинтусах необходимо делать сквозные отверстия с углублениями под потайные бортики дюбелей, головки саморезов.

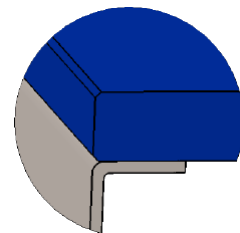
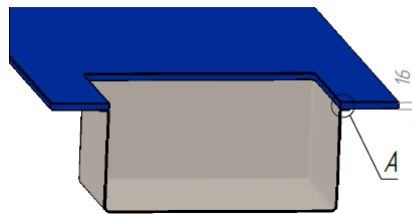
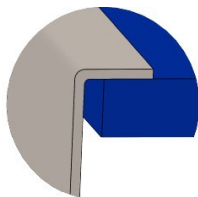
Чтобы скрыть крепёж можно использовать самоклеящиеся заглушки, либо декоративные пластиковые заглушки, сочетающиеся по цвету с декором плинтуса.

Установка кухонных моек и варочных панелей



При установке кухонных моек и варочных панелей необходимо учитывать следующие:

- Вырез должен быть выполнен с внутренним радиусом не менее 5 мм.
- Размеры А x Б мм смотри схему врезки на изделие.
- Мойка клеится к столешнице из HPL при помощи клея-герметика



- Установка встраиваемой мойки - накладным способом.

Установка встраиваемой мойки - путем приклеивания к нижней поверхности столешницы.

Хранение и подготовка HPL изделий перед установкой.

Хранить изделие из HPL необходимо только в ГОРИЗОНТАЛЬНОМ положении на ровной поверхности, желательно на поддоне подходящего по длине изделия или стеллаже, вдали от нагревательных приборов, обеспечив при этом достаточную вентиляцию. ЗАПРЕЩЕНО хранить изделия HPL в вертикальном положении и на неровной поверхности.

Во избежание изгиба изделий из HPL исключите скопление воды на их поверхности и на поверхности защитной пленки.

Изделия из HPL изменяют свои параметры в зависимости от влажности.

Перед монтажом (врезки раковины, плиты) изделие необходимо пролежать в том же помещении, где будет произведена установка минимум ТРИ ДНЯ (72 часа).

Если изделие покрыто защитной пленкой, избегайте воздействия на него прямых солнечных лучей и других источников нагрева.

Защитную пленку необходимо снимать **одновременно с обеих сторон** изделия непосредственно перед монтажом. В противном случае изделие может выгнуться.

Рекомендации по уходу за декоративной поверхностью.

Для регулярного ухода следует использовать щадящие, мягкие средства и следовать приведенным ниже рекомендациям:

- Места стыков столешниц остаются уязвимыми для влаги. Категорически запрещается повреждать защитный гидроизоляционный слой на стыках столешницы и в местах соединения столешниц с мойкой и варочной поверхностью. В случае повреждения гидроизоляционного слоя, необходимо повторно провести герметизацию стыка или места соединения.
- При кратковременном контакте столешницы с брызгами кипятка или с горячей пищей столешница не повредится, но в местах контакта возможно возникновение пятен. Места попадания горячей пищи необходимо немедленно протереть влажной тряпкой со слабощелочной жидкостью (жидкое мыло и т.п.).
- Не допускается размещение на поверхности столешницы горячих предметов (чайники, сковороды, утюги и т.п.). Используйте специальные термоизоляционные подставки. Воздействие высокой температуры может привести к деформации пластика или снизить степень глянца.
- Не допускается размораживать продукты или оставлять на длительное время на поверхности столешницы сильно охлажденные предметы. Из-за сильного перепада температуры может произойти отслоение пластика.
- Не допускается разделять или нарезать продукты на поверхности столешницы или царапать столешницу жестким предметом. Для этих целей обязательно используйте специальных разделочные доски.
- В течение суток после монтажа столешниц, происходит процесс кристаллизации и затвердевания клея герметика. В течении этого периода эксплуатация столешниц запрещена. Это обеспечит неразъемное соединение столешницы и мойки.

Декоративные пластики хорошо переносят естественный износ.

Декоративные поверхности лучше всего содержать в чистоте, используя воду и мягкое моющее средство.

Для удаления стойких пятен НЕ рекомендуется применение абразивных средств.

Ни в коем случае не следует использовать губку с шершавой поверхностью или сильные абразивные чистящие средства!

Отметки чернил фломастера и шариковой ручки можно удалить с помощью подходящего растворителя (например, метиловый спирт, ацетон и др.), нанесенного на чистую ткань или салфетку.

Органические растворители, такие как уайт-спирит и целлюлозный растворитель также могут быть использованы для удаления граффити и брызг краски, так как не портят декоративную поверхность.

Средства на основе кислоты для чистки керамики и удаления накипи не должны использоваться, поскольку могут необратимо окрасить поверхность. Любая утечка или брызги этих очистителей должны быть немедленно смыты с поверхности материала мягким моющим средством.

После использования чистящего средства, поверхность следует промыть чистой водой и насухо отполировать мягкой тканью.

Чистящие средства для окон отлично подходят для предотвращения и удаления сухих пятен и мазков при окончательной отделке.

Будьте внимательны при использовании глянцевых столешниц:

- Следы использования (например, царапины, оставленные после перемещения посуды по поверхности) будут более заметны, чем на матовых покрытиях;

- У глиняной и фарфоровой посуды дно обычно не полируется. При скользянии такой посуды по столешнице могут появиться небольшие царапины и потёртости. Такие царапины и потёртости не мешают использовать столешницу по назначению и неизбежно появляются в процессе эксплуатации столешницы, поэтому они не могут быть поводом для подачи жалобы.

Обращаем ваше внимание на то, что к рекламации не принимаются:

- Механические и бытовые повреждения, полученные в ходе эксплуатации;

- Трещины, возникшие в результате нарушений рекомендаций по выпиливанию отверстий, распилу, стыковке изделий (наличие прямых углов, наличие сколов по периметру);

- Коробление, полученное вследствие нарушений условий монтажа, транспортировки или хранения продукции.